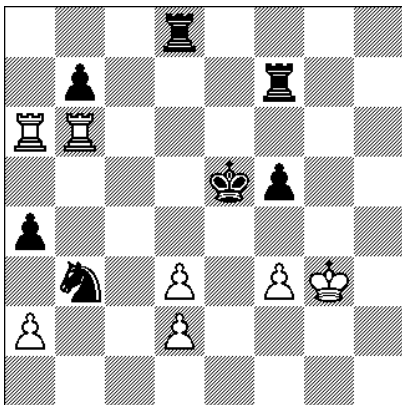


Omtrent Pat

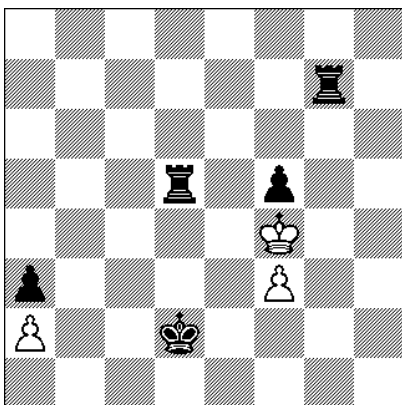
In zijn column Patlas kondigde Gerhard Eggink in maart van dit jaar een koffietafelboek over patstellingen aan. Van mijn kant hierbij alvast een kleine bijdrage voor dit hoogst originele boek.

Ik sla alle triviale patstellingen over en ga meteen door naar het serieuze werk, hierbij geholpen door diverse auteurs die zich in het verleden met dit onderwerp beziggehouden hebben. Van recente datum is het artikel over pat van Henk Prins in het Reformatorisch Dagblad. Prins geeft drie stellingen die gebaseerd zijn op het thema *weggeefschaak*. Wit geeft (vrijwel) zijn hele hebben en houden weg om zijn koning pat te laten zetten. Een prijswinnende studie met dit motief uit *Deceptive Simplicity* (1992) van Leopold Mitrofanov en Vladimir Fyodorov is hieronder weergegeven.



Vladimir Korolkov en Leopold Mitrofanov (1958). Remise.

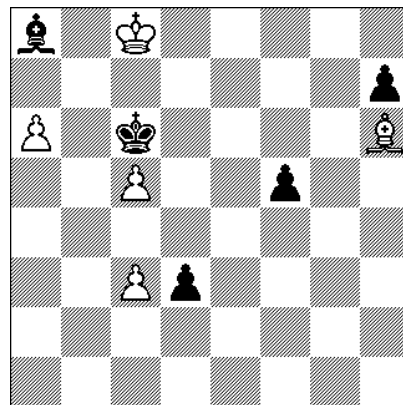
1.Tb5+ Pc5 2.Txc5+ Kd4 3.Taa5 Tg7+ 4.Kf4!
b6 5.Tc4+ Kxd3 6.Taxa4 b5 7.Tc3+ Kxd2
8.Taa3 b4 9.Tc5 bxa3 10.Td5+ Txd5 Pat.



Hans Meijer

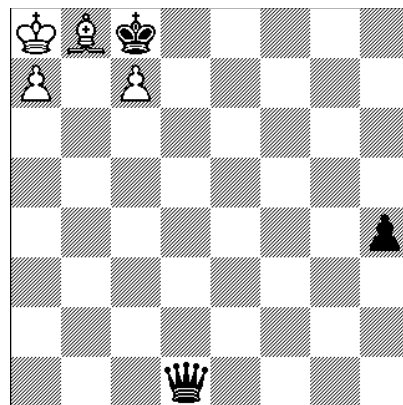
Pat in de wedstrijdpraktijk is vrijwel altijd gebaseerd op *weggeefschaak*, zie bv. de schaakrubriek van Henk Prins van 17 februari voor het einde van de partij van Troitzki tegen Focht (1896).

Het thema *ondekbaar pat* komt voor in *Eindspelen en Problemen* (1939) van Drs. Theodorus C.L. Kok dat via de 'Boeken Basis' van www.delpher.nl te raadplegen is. In het hoofdstuk *Zelfpat in het eindspel* geeft Kok voorbeelden van stellingen waarin de zwakste partij de patstelling geheel alleen opbouwt, zonder dat de tegenpartij hier iets aan kan doen.

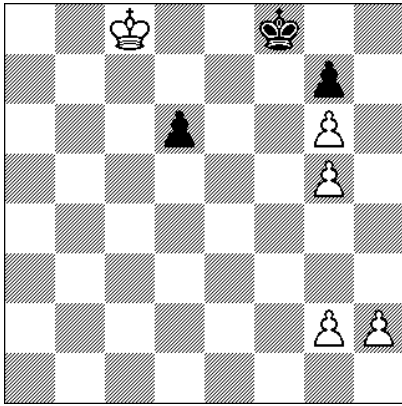


Alexey Troitzki (1914). Remise.

1.Kb8 Kxc5 2.Kxa8 Kb6 3.a7 Kc7 4.c4 Kc8
5.c5 f4 6.Lxf4 h5 7.c6 h4 8.Lb8! d2 9.c7 d1D
pat.

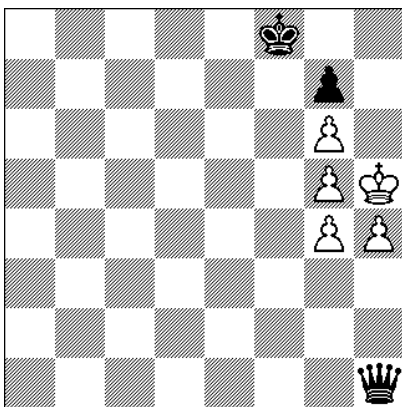


In *Wege zur Endspiele* (1992) geeft Th.C.L. Kok in het hoofdstuk *Selbstpatt* nog enkele voorbeelden die gebaseerd zijn op het thema *ondekbaar pat*. De volgende studie is afkomstig van zijn vriend John Selman.



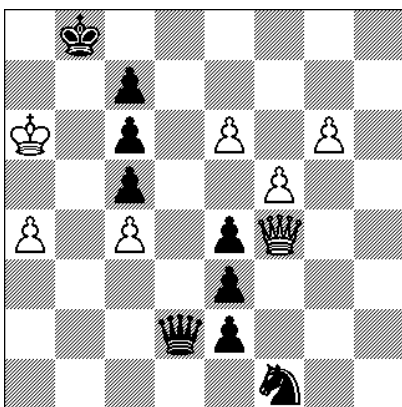
John Selman Jr. (1942). Remise.

1.Kd7 d5 2.Ke6 d4 3.Kf5 d3 4.Kg4 d2 5.Kh5!
d1D+ 6.g4 Dh1 7.h4 pat.



In het boek van Kok staan veel patstudies:
pat na damevangst, pat na promotie, pat na
het offeren van de dame en pionnenpat.

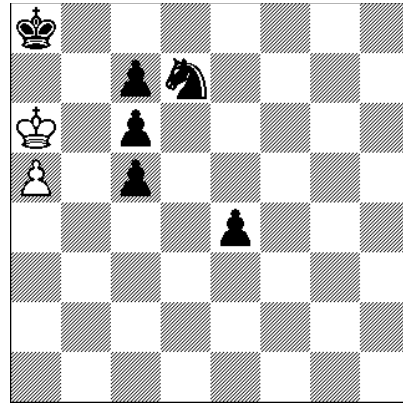
Korolkov en Mitrofanov combineerden een
onbekend pat studie met het feniks motief.
Er verschijnen en verdwijnen in deze studie
zeven dames op het schaakbord.



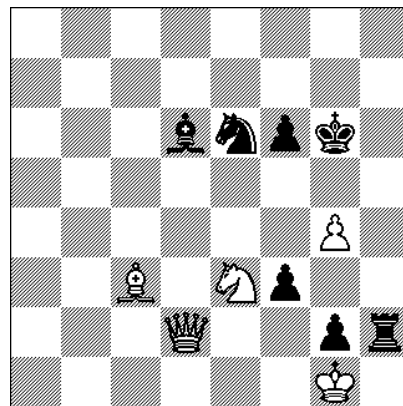
V. Korolkov – L. Mitrofanov (1957). Remise.

1.De5 Da5+ 2.Kxa5 Kb7 3.Db2+ Ka7 4.Db8+
Kxb8 5.Ka6 e1D 6.g7 Da5+ 7.Kxa5 Kb7
8.g8D e2 9.Da8+ Kxa8 10.Ka6 e1D 11.e7

Da5 12.Kxa5 Kb7 13.e8D Pd2 14.Da8+ Kxa8
15.Ka6 Pxc4 16.f6 Pe5 17.Pd7 f7 18.f8D+
Pxf8 19.a5 Pd7 pat.

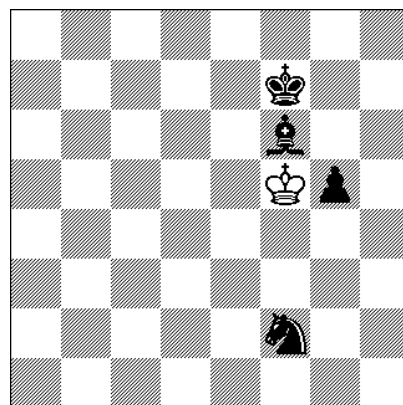


In *Schaakwerk II* (1991) stortte Jan Timman
zich op patbeelden. Onderstaande studie
behoort tot zijn favorieten. De studie begint
met een bord vol stukken in een niet al te
onnatuurlijke stand en eindigt met een
slotfinesse op een vrijwel kaal bord.

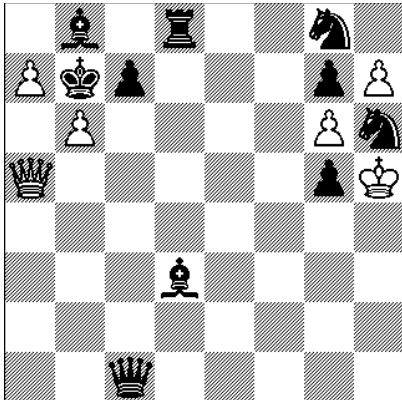


Jan Timman (1984). Remise.

1.Dd3+ Kf7 2.Pxg2 Th1+ 3.Kxh1 fxe2+
4.Kg1! Lc5+ 5.Kxg2 Pf4+ 6.Kf3 Pxd3 7.Ke4
Pf2+ 8.Kf5 Le7 9.g5+ fxe5 10.Lf6!! Lxf6 pat.

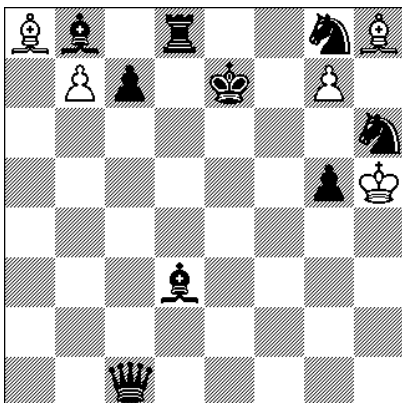


Harold van der Heijden gaf in Eindspel-
studies 16 – Pat onderstaande studie. Deze
studie is een van zijn all-time-favorites.

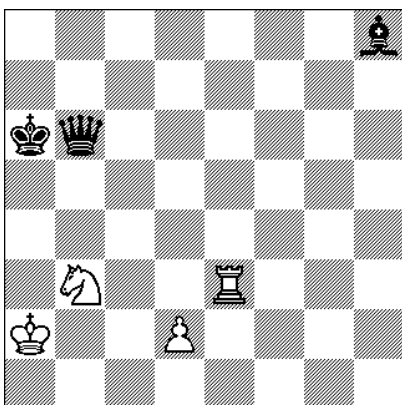


A. Hurtig (1943). Remise.

**1.a8L+ Kc8 2.b7+ Kd7 3.Dd5+ Ke7 4.De5+
Kf8 5.Dxg7+ Kxg7 6.h8L+ Kf8 7.g7+ Ke7 pat.**

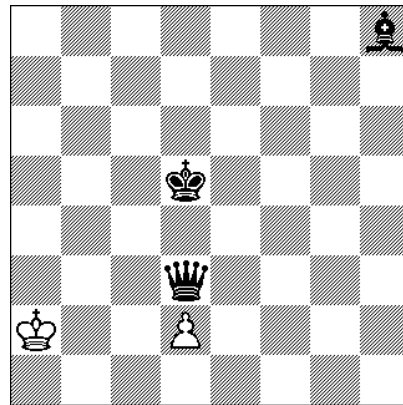


In *The Joys of Chess* (2011) van Christian
Hesse vond ik in het hoofdstuk *Stalemate*
het volgende miniatuurtje.



Leonid Kubbel (1921). Remise.

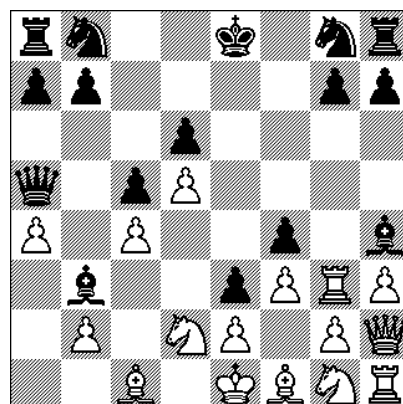
**1.Pd4! Dxd4 2.Ta3+ Kb5 3.Tb3+ Kc4 4.Tc3+
Kd5 5.Td3! Dxd3 pat.**



Hesse geeft informatie over het verschijnsel
pat in de loop van de schaakgeschiedenis.
Lang niet iedereen vond/vindt remise de
juiste uitslag voor pat. Een lafhartig pat
dichtte Paul van den Hout in De
kroegschaker als zijn al gewonnen partij zo
toch nog onverwacht in remise eindigde.

Het eerste schaakboek dat ik kocht was
*Prisma Schaakboek 1: Inleiding tot het
schaakspel* (1963) van Hans Bouwmeester.
Op de pagina's 176-178 trof ik een stelling
aan die mij tot de dag van vandaag
bijgebleven is. De opgave. Construeer
vanuit de beginstelling een partij waarbij wit
in het kleinst mogelijke aantal zetten, met
alle stukken nog op het bord, pat staat.

Sam Loyd: **1.d4 d6 2.Dd2 e5 3.a4 e4 4.Df4
f5 5.h3 Le7 6.Dh2 Le6 7.Ta3 c5 8.Tg3 Da5+
9.Pd2 Lh4 10.f3 Lb3 11.d5 e3 12.c4 f4 pat.**



Ik stel voor dat Gerhard Eggink ons allen laat
weten wanneer de voorinschrijving voor zijn
Atlas boek start. Hij kan mijn naam alvast
voor een presentexemplaar noteren. 😊