

Omtrent Pat (vervolg)

Het kan geen kwaad om even over de schutting te kijken om te zien hoe onze damvrienden het pat probleem opgelost hebben. Hé, dat is eigenaardig bij de dammers verliest degenen die 'pat' staat. De damprobleemist Pieter Kuijper merkt op dat sinds mensenheugenis de wonderlijke vastloop spelregel, dat degene die aan de beurt is en met zijn resterende materiaalbezit niet meer kan bewegen het spel verliest, de fantasie op hol gebracht heeft.

Mijns inziens valt er veel te zeggen voor de huidige regels dat bij schaken pat remise is en bij dammen 'pat' winst oplevert. Voor zeven schaakvoorbeelden zie Omtrent Pat. In deze column geef ik vijf damvoorbeelden.

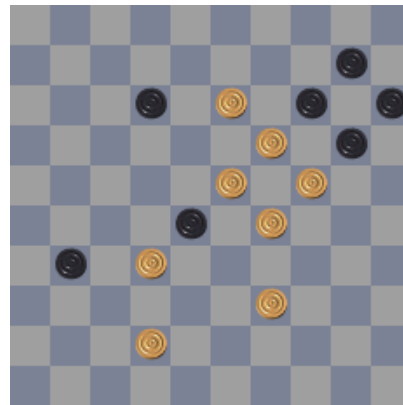


E. Risse (1865). **1.31-27 (49x16) 2.37-32 (16x49) 3.42-38 (49x46) 4.36-31 (26x37) 5.47-41 (37-42) 6.48x37 (2-0).**

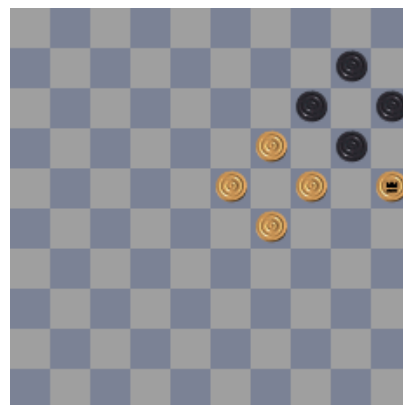


Zwart staat 'pat'. Bron: Zak-Encyclopedie voor Dammers (1960), J.F. Moser. Een befaamd motief dat toegeschreven wordt aan Juan de Timoneda (La gloriosa historia española del Juego de las Damas, 1635).

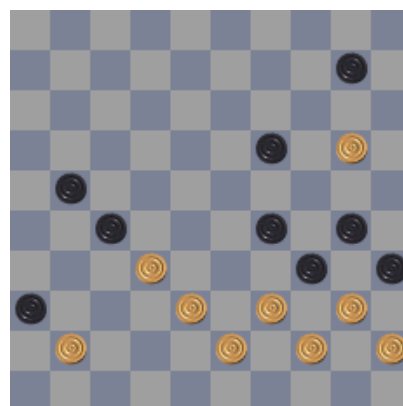
Hans Meijer



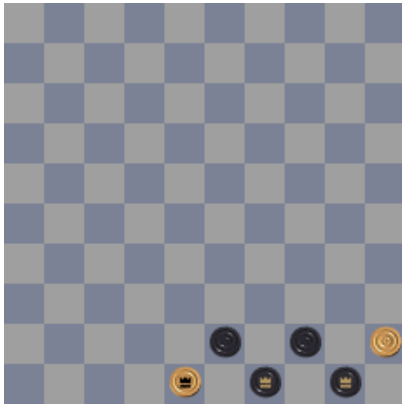
Pieter Kuijper (2007). Oplossing. **1. 13-9 (28x48; meerslag) 2. 9-3 (48x25) 3. 3x48 (25-43) 4. 48x25 (2-0)** De eenvoudigste weg naar winst.



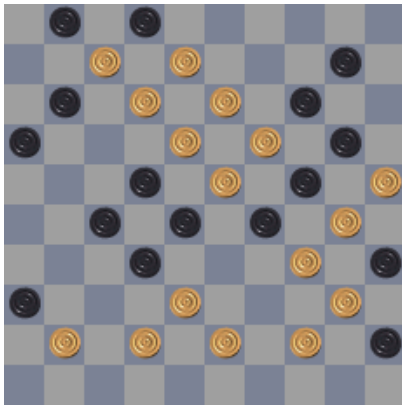
Volgens Kuijper een chique teraardebestelling van de zwarte schijven. Bron: Nederlands Dagblad, 23 juni 2007.



Aart P. de Zwart. Oplossing. **1. 20-14 (36x47) 2. 14x5 (47x33) 3. 5x28! (27x49; meerslag) 4. 28-14! (34x43) 5. 14-25 (33x50) 6. 25x26; meerslag (35x44) 7. 26-48 (2-0)** Zwart heeft geen zetten meer.



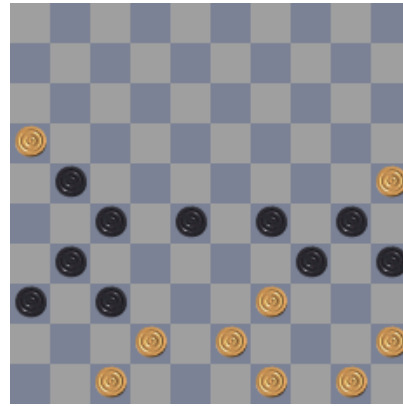
Een bijzondere golfplaat.



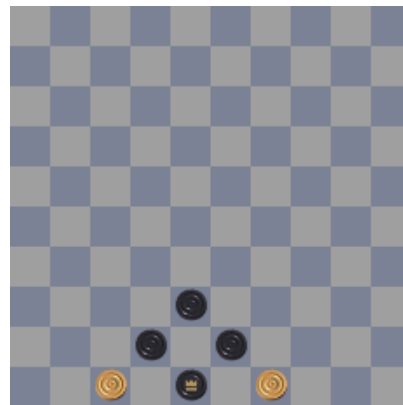
A. Miedema. Oplossing. **1.42-37** Op onnavolgbare wijze zien we schijf 42 naar veld 6 sluipen. **1...(36x47)** **2.37-31 (47x50;** meerslag) **3.31-26 (35x44)** **4.26-21 (24x35)** **5.21-17 (29x40)** **6.17x6 (2x11)** **7.6x17 (22x11)** **8.12-7 (1x3;** meerslag) **9.43-38 (32x43)** **10.23x21 (14x12;** meerslag) **11.25x5 (16x27)** **12.13-9 (3x14)** **13.5x49 (2-0).**



De witte dam op 49 houdt in de zuidhoek de zwarte dam op 50 en 4 zwarte schijven in bedwang. Zwart is uitgeteld. Wit wint.



Henk J. van Alphen (1939). **1. 45-40 (35x33;** meerslag) **2. 43-38 (37x48;** de eerste dam) **3.47-41 (36x47;** een tweede dam) **4. 50-44 (33x42)** **5.44-39 (34x43)** **6. 25x32 (27x38)** **7.16x36 (47-41;** de enige zet) **8.36x47 (2-0)**



De narrenkap. Bron: Harm Wiersma, De Telegraaf, 27 februari 2016.

Voor nog veel meer opsluitingen verwijst ik naar de Bladmuziek rubrieken [48](#), [49](#), [50](#) en [51](#) van Pieter Kuijper op de website van de Damclub Purmerend '66.

Voor aanvullende informatie over dammen en schaken zie de volgende referenties.

Hans Ree, Holland Verlicht, Schakers en dammers. (1998; pp. 73-75). 'De Nederlandse God damt, de duivel schaakt.'

Jan Joost Lindner, Ludieke uren. H4, Een plat spel: Dammen. (2005; pp. 43-48). 'Goede dammers bespiegelen, denken en rekenen minstens zo diep als goede schakers.'

Dr. Arie van der Stoep en Wim van Mourik, De geschiedenis van dammen en schaken. 1997-2019. 'Tristan en Isolde dammen!'